

RUOVEDEN KUNTA

Visuveden teollisuusalueen asemakaavamuutos

Osallistumis- ja arviointisuunnitelma



Sisällysluettelo

1	OSALLISTUMIS- JA ARVIOINTISUUNNITELMAN TARKOITUS	1
2	SUUNNITTELUALUE JA TAVOITTEET	1
3	SUUNNITTELUTILANNE	2
3.1	Kaavoitustilanne	2
3.2	Muut suunnitelmat ja selvitykset	6
3.3	Pohjakartta	6
3.4	Rakennusjärjestys	6
4	VAIKUTUSTEN ARVIOINTI	6
5	OSALLISET	6
6	TIEDOTTAMINEN JA OSALLISTUMINEN	7
7	ASEMAKAAVAN VAIHEET	7
7.1	Vireillepano ja OAS	7
7.2	Valmisteluvaihe	8
7.3	Ehdotusvaihe	8
7.4	Hyväksymisvaihe	8
7.5	Voimaantulo	8
8	KAAVOITUSTYÖN AIKATAULU	8
9	YHTEYSTIEDOT	9

Visuveden teollisuusalueen asemakaavamuutos

1 OSALLISTUMIS- JA ARVIOINTISUUNNITELMAN TARKOITUS

Osallistumis- ja arviointisuunnitelman (OAS) tarkoituksena on selvittää asemakaavan laajuuteen ja sisältöön nähden tarpeellinen osallistumis- ja vuorovaikutusmenettely sekä kaavan vaikutusten arviointi (MRL 63 §).

Osallistumis- ja arviointisuunnitelmassa kerrotaan kaavoituksen lähtökohdat, tarkoitus ja tavoitteet, suunnittelun eteneminen, alustava aikataulu ja osallistumismahdollisuudet. Lisäksi OAS:ssa kuvataan kaavan yhteydessä laadittavat selvitykset ja vaikutusten arvioinnit. Tarvittaessa OAS:aa täydennetään kaavoitusmenettelyn aikana kaavaehdotuksen nähtäville asettamiseen saakka.

Osallistumis- ja arviointisuunnitelma asetetaan nähtäville kaavatyön aloitusvaiheessa. Osalliset voivat ilmaista mielipiteensä osallistumis- ja arviointisuunnitelmasta. Mielipide tulee esittää kirjallisesti viimeistään ennen asemakaavaehdotuksen asettamista julkisesti nähtäville.

2 SUUNNITTELUALUE JA TAVOITTEET

Suunnittelualue sijaitsee saarella Visuveden taajamassa Ruovedellä. Saari sijaitsee Tarjanteen ja Vaskiveden välissä. Visuvesi sijaitsee noin 18 kilometrin päässä Ruoveden kirkonkylän keskustasta. Asemakaavamuutosalueen pinta-alaltaan noin 23 ha. Suunnittelualueena on noin 900 metriä ranta-aluetta Visuveden rannalla.

Suunnittelualue sijaitsee Visuveden saaren itäosassa. Suunnittelualueen länsipuolella on Visuveden teollisuusaluetta. Suunnittelualueella on ennen toiminut saha ja se on ollut kokonaisuudessaan teollisuusaluetta. Visuveden saarella sijaitsee teollisuuden lisäksi myös Visuveden koulu, erilaisia palveluita ja asutusta. Visuveden taajamassa asuu noin 300 henkilöä. Saaren läpi kulkee kantatie 66 (Orivesi-Lapua).



Kuva 1. Asemakaavan rajausta likimääräisesti punaisella katkoviivalla. (MML 2019)

Asemakaavamuutoksen tavoitteena on muuttaa asemakaavassa osoitettua teollisuusrakennusten korttelialuetta vapaa-ajan ja matkailutoimintojen käyttöön huomioiden alueella toimivien yritysten toimintaedellytykset ja toisaalta asemakaavan joustavuus tulevaisuuden virkistys- ja matkailutoiminnoille. Sahalle ei ole tarkoitus tehdä mitään alkuvaiheessa. Asemakaavamuutoksessa huomioidaan myös liikenteen kehittämistarpeet kuten tarve alueen eteläosassa sijaitsevan tehtaan ympäriajolle. Tavoitteena on toteuttaa alueelle erilaisia vapaa-ajan ja matkailun aktiviteetteja palvelevia rakennuksia ja rakenteita.

3 SUUNNITTELUTILANNE

Ruoveteläinen Parsivesi Oy on tehnyt aloitteen Visuveden teollisuusalueen asemakaavamuutoksesta. Suunnittelualue on yksityisessä omistuksessa (Parsivesi Oy). Ruoveden kunnan ympäristölautakunta on tehnyt kaavoituksesta käynnistämispäätöksen 16.5.2019.

Kaavoittaminen saattaa edellyttää maankäyttösopimuksen tekemistä kunnan ja maanomistajan kesken. Maankäyttösopimuksessa sovitaan kaavan toteuttamiseen liittyvistä osapuolten välisistä oikeuksista ja velvoitteista kuten maanomistajan osallistumisesta kunnalle aiheutuviin yhdyskuntarakentamisen kustannuksiin. Maankäyttösopimus laaditaan sen jälkeen, kun kaavaluonnos tai -ehdotus on ollut julkisesti nähtävillä ennen kaavan hyväksymiskäsittelyä.

3.1 Kaavoitustilanne

Valtakunnalliset alueidenkäyttötavoitteet

Valtakunnalliset alueidenkäyttötavoitteet ovat osa maankäyttö- ja rakennuslain mukaista alueidenkäytön suunnittelujärjestelmää, jotka ohjaavat myös kaavoitusta. 14.12.2017 valtioneuvosto hyväksyi uudet valtakunnalliset alueidenkäyttötavoitteet, jotka tulivat voimaan 1.4.2018. Valtakunnallisten alueidenkäyttötavoitteiden asiakokonaisuudet ovat:

- Toimivat yhdyskunnat ja kestävä liikkuminen
- Tehokas liikennejärjestelmä
- Terveellinen ja turvallinen elinympäristö
- Elinvoimainen luonto- ja kulttuuriympäristö sekä luonnonvarat
- Uusiutumiskykyinen energiahuolto

Maakuntakaava

Pirkanmaan maakuntavaltuusto hyväksyi Pirkanmaan maakuntakaavan 2040 kokouksessaan 27.3.2017. Maakuntakaava tuli voimaan kuulutuksella 8.6.2017. Korkein hallinto-oikeus on käsitellyt hyväksymispäätöstä sekä sitä koskenutta Hämeenlinnan hallinto-oikeuden ratkaisua koskeneet valitukset ja 24.4.2019 antamallaan päätöksellä pitänyt Pirkanmaan maakuntakaavan 2040 voimassa sellaisena, kuin siitä maakuntavaltuustossa päätettiin.



Kuva 2. Ote Pirkanmaan maakuntakaavasta. Suunnittelualan likimääräinen sijainti on osoitettu keltaisella katkoviivalla. (Pirkanmaan liitto 2017)

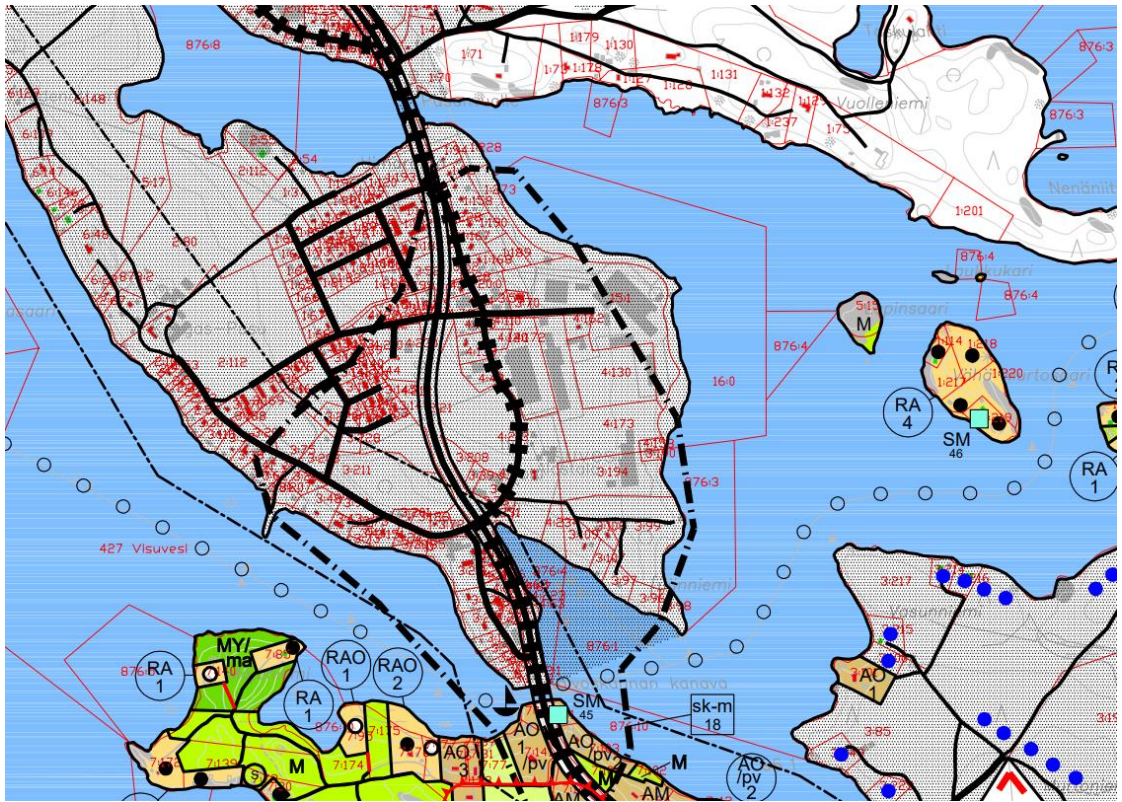
Maakuntakaavassa suunnittelualue on *taajamatoimintojen aluetta* (■). Merkinnällä osoitetaan erilaisten taajamatoimintojen, kuten asumisen, palveluiden ja työpaikkojen rakentamisalueet. Uusi maankäyttö täytyy sovitaa ympäristöön.

Alueen länsipuolella sijaitse Visuveuden kulttuurimaisema (□), joka on *maakunnallisesti merkittävä rakennettu kulttuuriympäristö*. Alueen länsipuolella sijaitsee *teknisen huollon kehittämisen kohdealue, pohjavesialue* (■). Merkinnällä esitetään kaikki potentiaaliset tekopohjaveden tuotantoalueet.

Alueen länsipuolella kulkee *siirtoviemärin yhteystarve* (←①→), joka yhdistää Ruoveden ja Virrat. Visuveuden saaren eteläpuolelta kulkee *veneväylä* (●—●), joka käsittää yhteyden Vaskivesi-Tarjanne-Ruovesi-Palovesi.

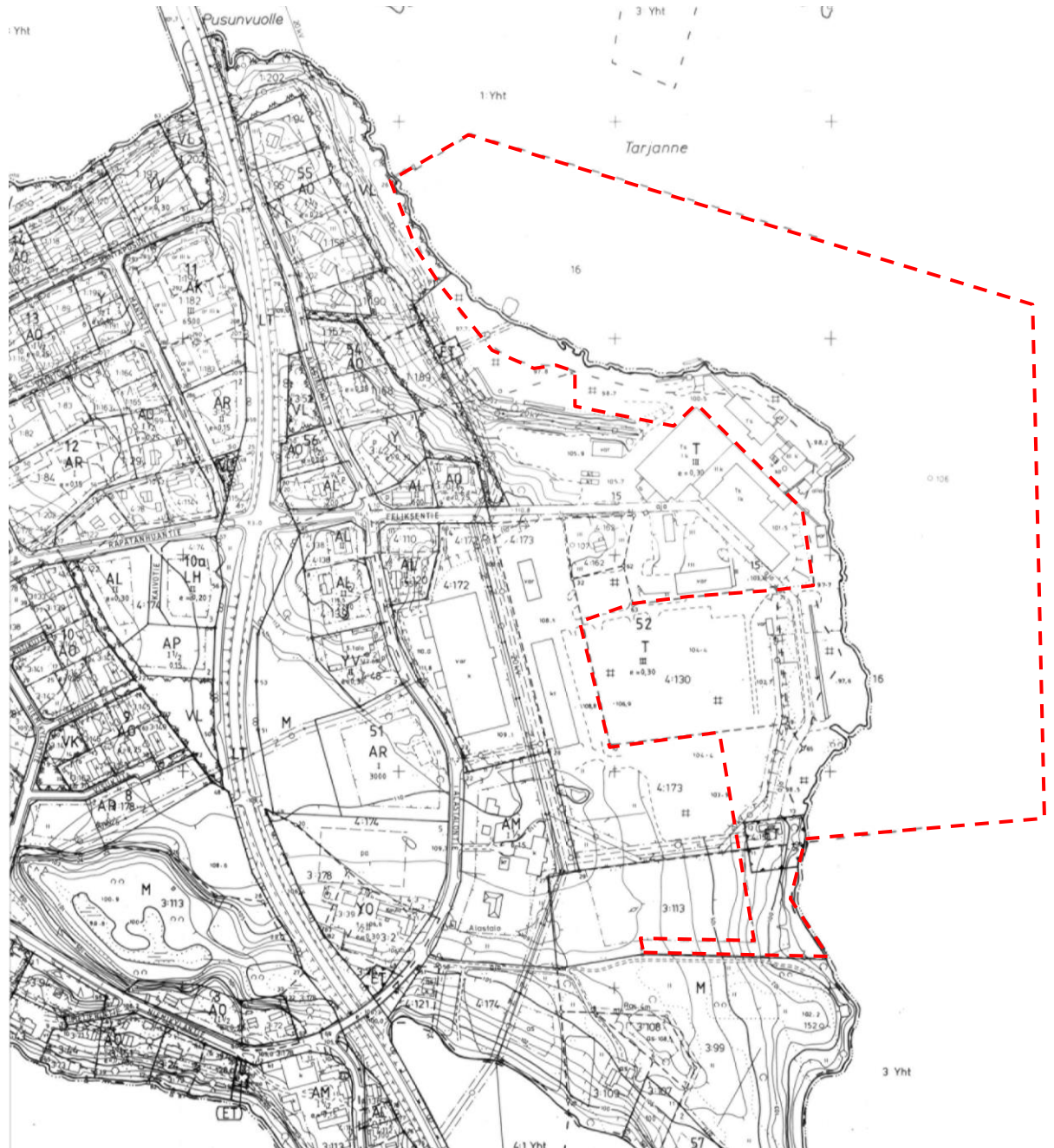
Yleiskaava

Suunnittelualueella on voimassa Ruoveden rantaosayleiskaava. Rantaosayleiskaava tuli lainvoimaiseksi Ruoveden kunnanvaltuuston päätöksellä 21.8.2017 (§ 88 ja § 89). Suunnittelualueen vesialue on rantaosayleiskaavassa osoitettu *vesialueeksi* (□^w). Suunnittelualueen maa-alueet on osoitettu pisterasterilla (■) ranta-asemakaavoitetuksi alueeksi, jota ei käsitellä muutoksena rantaosayleiskaavassa. Suunnittelualueelle on osaksi osoitettu *maakunnallisesti arvokkaaksi kulttuuriympäristöksi* (■, ■). Aluemerkitä perustuu Pirkanmaan 1. maakuntakaavaan, joka on jo vanhentunut. Kaava-alueen länsipuolella kulkeva Alastalontie on Ruoveden rantaosayleiskaavassa osoitettu *historiallisesti merkittävän maantielinjan jaksoksi* (■—■—■).



Kuva 3. Ote Ruoveden rantaosayleiskaavasta (Ruoveden kunta 2019)

Asemakaava



Kuva 4. Ote Ruoveden ajantasa-asetakaavasta. Asemakaava-alue merkattu likimääräisesti punaisella katkoviivalla. (Ruoveden kunta 2018)

Suunnittelualueella on voimassa Visuveden rakennuskaavan muutos ja laajennus, jonka Ruoveden kunnanvaltuusto on hyväksynyt 19.1.1991. Alueelle on osoitettu *teollisuus- ja varistorakennusten korttelialuetta (T)*, *lähivirkistysaluetta (VL)* sekä *yhdyskuntateknistä huoltoja palvelevien rakennusten ja laitosten aluetta (ET)*. Vesialuetta ei ole asemakaavoitettu. Teollisuus- ja varistorakennusten korttelialueen tehokkuusluku (e) on 0.45 ja alueelle saa rakentaa korkeintaan 3-kerroksisen rakennuksen.

3.2 Muut suunnitelmat ja selvitykset

Asemakaavaselostuksessa esitetään alueen nykytilanteen kuvaus ja olemassa olevat aluetta koskevat suunnitelmat ja selvitykset. Kaavatyön pohjaksi laaditaan maankäytön yleissuunnitelma, jossa esitetään kulkuyhteydet, rakennukset ja rakenteet konseptitasolla sekä erilaiset virkistystoiminnot.

Suunnittelussa huomioon otettavat selvitykset ja suunnitelmat

- Visuvesi Oy tehdasalueen maaperä- ja sedimenttitutkimukset (Insinööritoimisto Paavo Ristola, 2007)
- Ruoveden kunnallistekniikkakartta

3.3 Pohjakartta

Asemakaava laaditaan MRL:n 54 §:n mukaiset vaatimukset täyttävälle pohjakartalle.

3.4 Rakennusjärjestys

Ruoveden kunnan rakennusjärjestys on tullut voimaan kunnanvaltuuston päätöksellä 12.4.2010.

4 VAIKUTUSTEN ARVIOINTI

Maankäyttö- ja rakennusasetuksen 1 §:n mukaan kaavaa laadittaessa on vaikutuksia selvitettävä siinä laajuudessa, että voidaan arvioida suunnitelman toteuttamisen merkittävät välittömät ja välilliset vaikutukset. Tässä asemakaavassa kiinnitetään erityistä huomiota luonto- ja maisema-arvoja koskeviin vaikutusten arviointeihin, ihmisten elinoloihin ja elinympäristöön, liikenteellisiin vaikutuksiin sekä elinkeinotoiminnan toimintaedellytysten säilymiseen alueella.

Kaavatyössä arvioidaan vaikutuksia:

- ihmisten elinoloihin ja elinympäristöön
- maa- ja kallioperään, veteen, ilmaan ja ilmastoon
- kasvi- ja eläinlajeihin ja luonnon monimuotoisuuteen
- alue- ja yhdyskuntarakenteeseen, yhdyskunta- ja energiatalouteen sekä liikenteeseen
- rakennettuun ympäristöön, kulttuuriympäristöön sekä maisemaan kohdistuviin vaikutuksiin

5 OSALLISET

Maankäyttö- ja rakennuslain mukaan (62 §) osallisia ovat alueen maanomistajat sekä ne, joiden asumiseen, työntekoon tai muihin oloihin kaava saattaa huomattavasti vaikuttaa. Lisäksi osallisia ovat viranomaiset ja yhteisöt, joiden toimialaa suunnittelussa käsitellään.

Visuveden teollisuusalueen asemakaavamuutoksen osallisia ovat:

- kaava-alueen ja kaava-alueeseen rajoittuvien alueiden maanomistajat ja asukkaat
- kaavan vaikutusalueen maanomistajat ja asukkaat
- kaavan vaikutusalueen elinkeinonharjoittajat

Yhdistykset:

- Suomen luonnonsuojeluliiton Virtain-Ruoveden yhdistys ry
- Visuveden Kyläyhdistys ry
- Visuveden Työväenyhdistys Kehitys ry
- Ruoveden Kotiseutuyhdistys ry
- Ruoveden Yrittäjät ry
- muut osallisiksi ilmoittautuvat paikkakunnalla vaikuttavat yhdistykset

Viranomaiset ja yleishyödylliset yritykset:

- Ruoveden kunnan hallintoelimet: kunnan ympäristö- ja teknisten alojen viranhaltijat ja lautakunnat
- Elenia Oy
- Pirkanmaan Jätehuolto Oy
- Pirkanmaan ELY-keskus
- Pirkanmaan liitto
- Pirkanmaan maakuntamuseo

Osallisten listaa täydennetään tarvittaessa.

6 TIEDOTTAMINEN JA OSALLISTUMINEN

Kaavoitustyössä noudatetaan Maankäyttö- ja rakennuslain mukaista vuorovaikutteista asemakaavan laatimisprosessia. Kaavatyön etenemisestä tiedottamisessa käytetään lehtikuulutuksia (Ruovesi-lehti), kunnan virallista ilmoitustaulua ja www-sivuja. Osallisilla on mahdollisuus osallistua kaavan valmisteluun, arvioida kaavan vaikutuksia ja lausua kirjallisesti tai suullisesti mielipiteensä asiasta (MRL 62 §). Mielipiteensä voi esittää kirjallisesti:

- OAS:in nähtävänä oloaikana
- kaavaluonnoksen nähtävänä oloaikana
- kaavaehdotuksen nähtävänä oloaikana

Mielipiteet tulee jättää sähköpostilla kirjaamo@ruovesi.fi tai postitse osoitteeseen Ruovedentie 30 34600 Ruovesi. Nähtävilläoloaikana esitettyyn kirjalliseen palautteeseen laaditaan kaavan laatijan vastineet.

Kaavakartta ja -selostus laaditaan vaiheittain kaavoitusprosessin kuluessa, jolloin se palvelee kaavan valmistelun aikaista vuorovaikutusta.

7 ASEMAKAAVAN VAIHEET

7.1 Vireillepano

- Kaavahanke sisältyy Ruoveden kunnanhallituksen hyväksymään kaavoituskatsaukseen 2018.
- Asemakaava on käynnistynyt ympäristölautakunnan päätöksellä 16.5.2019 (§35). Kaavan vireilletulosta kuulutetaan OAS:in ja kaavaluonnoksen nähtävilläolon yhteydessä lehtikuulutuksella ja kunnan ilmoitustaululla.
- Kaavoitukseen liittyen järjestetään maankäyttö- ja rakennuslain mukainen aloitusvaiheen viranomaisneuvottelu 10.9.2019.

7.2 OAS ja valmisteluvaihe

- Valmisteluvaiheessa laaditaan OAS, kaavaluonnos ja kaavaselostus.
- OAS ja kaavaluonnos käsitellään Ruoveden ympäristölautakunnassa
- Osallistumis- ja arviointisuunnitelma (OAS) ja asemakaavaluonnos on nähtävillä 3.2. – 4.3.2020. Osallistumis- ja arviointisuunnitelma täsmentyy ja täydentyy suunnittelun kuluessa ja on nähtävillä Ruoveden kunnantalolla ja kunnan internet-sivuilla koko kaavaprosessin ajan.
- Kaavaluonnoksen nähtävillä olon ajan osallisilla ja kuntalaisilla on mahdollisuus esittää mielipiteensä kaavasta.
- Nähtävillä olon aikana järjestetään kaavan esittelytilaisuus Ruovedellä
- Kunnan eri hallintoelimiä pyydetään arvioimaan kaavaluonnosta oman toimialansa näkökulmasta
- Kunta pyytää viranomaisilta lausunnot kaavaluonnoksesta.

7.3 Ehdotusvaihe

- Kaavanlaatija laatii vastineet luonnoksen nähtävilläolon aikana jätetyille mielipiteille ja lausunnoille sekä ottaa niiden sisällön huomioon mahdollisuuksien mukaan asemakaavaehdotusta laatiessaan.
- Kaavaluonnoksesta muokataan kaavaehdotus, jossa huomioidaan luonnosvaiheessa saatu palaute.
- Kaavaehdotus on nähtävillä tavoiteaikataulun mukaan kesäkuussa 2020.
- Kunnan eri hallintoelimiä pyydetään arvioimaan kaavaehdotusta oman toimialansa näkökulmasta.
- Kunta pyytää viranomaisilta lausunnot kaavaehdotuksesta. Kaavanlaatija laatii vastineet kaavatyön aikana jätettyihin muistutuksiin ja lausuntoihin sekä ottaa niiden sisällön huomioon mahdollisuuksien mukaan.
- Jos kaavaehdotusta on olennaisesti muutettu sen jälkeen, kun se on asetettu julkisesti nähtäville, se on asetettava uudelleen nähtäville (MRA 32 §). Muussa tapauksessa kaava viedään kunnanvaltuuston hyväksymiskäsittelyyn.

7.4 Hyväksymisvaihe

- Kunnanvaltuuston käsittely on tavoiteaikataulun mukaan syksyllä 2020
- Kaavan hyväksymisestä ilmoitetaan kuulutuksella
- Hyväksymispäätöksestä voi valittaa hallinto-oikeuteen. Hallinto-oikeuden ratkaisusta on mahdollista valittaa korkeimpaan hallinto-oikeuteen (KHO).

7.5 Voimaantulo

- Mikäli hyväksymispäätöksestä ei ole valitettu, asemakaava tulee voimaan kuulutuksella paikallislehdessä, kunnan ilmoitustaululla sekä kunnan internet-sivuilla.

8 KAAVOITUSTYÖN AIKATAULU

Alustavan aikataulun mukaan asemakaavatyö etenee seuraavasti:

TYÖVAIHE / ARVIOITU AJANKOHTA	9 / 2019	2-3 / 2020	4-6 / 2020	8-10 / 2020
Aloitusvaihe, OAS	V	OAS		
Valmisteluvaihe				
Ehdotusvaihe				
Hyväksymisvaihe				
Viranomaisneuvottelu	V		V (tarvittaessa)	
Nähtävillä		valmistelu	ehdotus	hyväksyminen

9 YHTEYSTIEDOT

Ruoveden kunta

Ruovedentie 30
34600 Ruovesi
www.ruovesi.fi

Harri Apell
Tekninen johtaja
puh. 044 787 1340
harri.apell@ruovesi.fi

FCG Suunnittelu ja tekniikka Oy

Hatanpäänkatu 1 A
33900 Tampere
www.fcg.fi

Johanna Närhi, arkkitehti
projektipäällikkö
puh. 040 746 5533
johanna.narhi@fcg.fi