

RUOVEDEN KUNNAN LAAJA HYVINVOINTIKERTOMUS 2020-2024



SAATTEEKSI

Kuntalain (17.3.1995/365) 1§:n mukaan kunnan on pyrittävä edistämään asukkaiden hyvinvointia. Hyvinvoinnin ja terveyden edistäminen on jatkuvaa toimintaa, jota varten tarvitaan pysyvät, toiminnan edellytyksiä mahdollistavat rakenteet. Rakenteilla tarkoitetaan kokonaisuutta, joka muodostuu hyvinvointitietoa tuottavasta seuranta- ja raportointijärjestelmästä, poikkihallinnollista toimintaa vahvistavasta johtamisjärjestelmästä ja johtamisen työvälineistä, osaavasta henkilökunnasta, hyvistä toimintakäytännöistä sekä kaikki hallinnonalat kattavasta toimeenpano-organisaatiosta.

Hyvinvointikoordinaatiotyötä ohjaa Pirkanmaan alueellinen terveydenedistämisen työryhmä sekä neuvottelukunta. Pirkanmaan alueellisen terveyden edistämisen kokonaistavoitteet hyvinvointityölle on suunnattu vuoden 2020 loppuun asti. Työn päätoimisena vastuuhenkilönä toimii PSHP:n terveydenedistämisen yksikön ylilääkäri Maarit Varjonen-Toivonen. Parkanon kaupungin johtoryhmä toimii hyvinvointikertomustyön ohjausryhmänä.

Hyvinvointikoordinaattori toimii linkkinä ryhmien ja kunnan eri toimialojen välillä. Hyvinvointikoordinaattori tekee yhteistyötä ja jakaa tietoa terveydenedistämiskeinoista myös järjestöjen, seurakuntien, yksityisten toimijoiden ja paikallisviranomaisten kanssa. Hyvinvointikoordinaattorin työssä Ruoveden kunnassa toimii Heidi Tanhua.

Hyvinvointityön päätavoitteena on ruovesiläisten terveyden edistäminen, hyvinvoinnin lisääntyminen, sairastavuuden vähentyminen ja terveyserojen kaventuminen sekä kansansairauksien ennaltaehkäisy. Hyvinvoinnin ja terveyden edistäminen tavoitteet näkyvät osana kunnan strategiaa ja toimialojen suunnitellussa. Terveyden edistäminen on toimintaa, jolla vaikutetaan terveyden ja hyvinvoinnin taustatekijöihin kuten elintapoihin ja elämänhallintaan, elinoloihin ja elinympäristöön sekä palvelujen toimivuuteen ja saatavuuteen.

KUNNANJOHTAJAN KATSAUS

Ruoveden kunnan strategia tukee kunnan elinvoiman säilyttämistä ja kehittämistä. Ruovesi haluaa olla kunta, jossa on hyvä asua, elää ja yrittää. Ruovedellä halutaan, että asukkaat voivat hyvin. Kuntastrategiassa on useita hyvinvointia tukevia päämääriä, mutta yksi keskeisistä on hyvinvoiva kuntalainen.

Hyvinvoiva kuntalainen perustuu lähtökohtaan hyvistä ja hyvin kohdistetuista palveluista. Lisäksi pyrimme ennaltaehkäisevien palveluiden avulla ylläpitämään ihmisten terveyttä. Hyvinvointi on Ruovedellä strateginen asia ja sen toimeenpääntä ovat vastuussa omalta osaltaan kaikki osastot. Hyvinvointi on yhteisöllisyyttä, yhdenvertaisuutta, puhdasta ympäristöä, kulttuuria ja liikuntaa. Kunta pysyy vaikuttamaan näihin kaikkiin ja näistä asioita hyvinvointikertomuksessa on kysymys. Asukkaiden digitaalisia palveluja vahvistamalla tuetaan kuntalaisten oman hyvinvoinnin edistämistä ja vähennetään korjaavien palvelujen tarvetta.

Ruoveden kunnan hyvinvointikertomus on valmisteltu yhteistyössä eri toimijoiden kanssa ja kaikilla osastoilla on ollut mahdollisuus sitä kommentoida. Hyvinvointikertomus antaa tiedon nykyisestä tilanteesta ja suuntaviivat tuleviin painopistealueisiin. Hyvinvointikertomuksen pohjalta määritellään tavoitteita ja toimenpiteitä, jotka ovat osa talousarvion valmistelua ja toimenpiteitä toteutetaan osana talousarvion toteuttamista.

Hyvinvointikertomuksen avulla toteutettavat toimenpiteet ja niiden priorisointi tapahtuvat huomioimalla kunnan taloudelliset puitteet suhteessa väestöön ja toimenpiteiden vaikuttavuuteen. Viime vuodet ovat olleet kuntataloudessa vaikeita valtaosassa Suomen kuntia ja kehitys näyttää vaikealta myös tuleviin vuosiin. Tästäkin syystä on erittäin tärkeää, että hyvinvointia kasvatetaan ja toteuttavat toimenpiteet perustuvat mahdollisimman oikeaan tietoon ja tarkasti valittuihin vuosittaisiin painopistealueisiin. Lisäksi tulevaisuudessa entistä tiiviimpi kuntien välinen yhteistyö sekä kunnan palvelutuotannon tarkastelu kokonaisuutena ovat toimenpiteitä, jotka ovat välttämättömiä tehdä.

Ruovedellä uskotaan tulevaisuuteen ja halutaan aidosti olla kehityksessä mukana, etsimällä vaihtoehtoisia ja kustannustehokkaampia sekä ennen kaikkea asiakaslähtöisempiä toimintatapoja. Kuntalaisten hyvinvoinnin edistäminen on kunnan perustehtävä ja siinä täytyy onnistua.

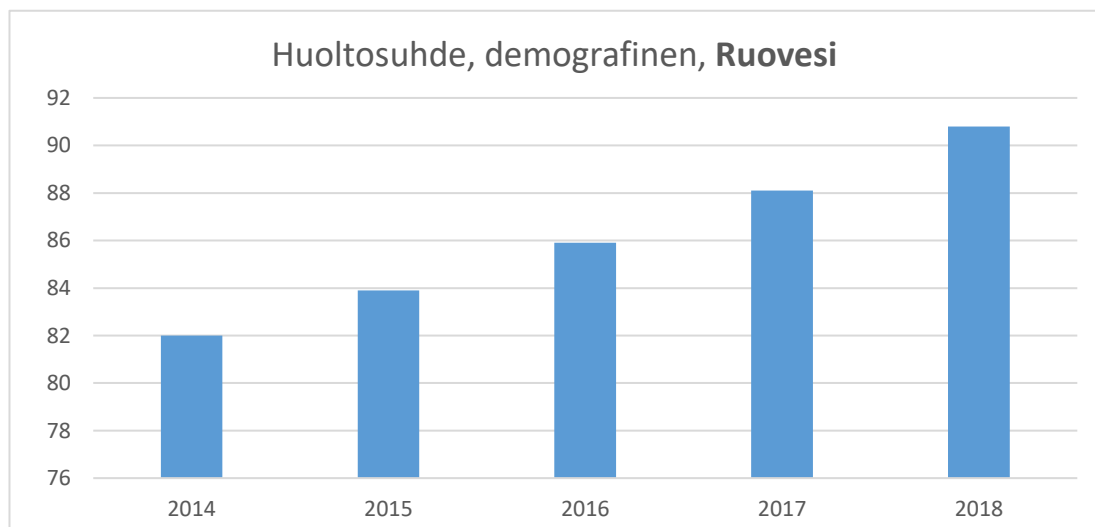
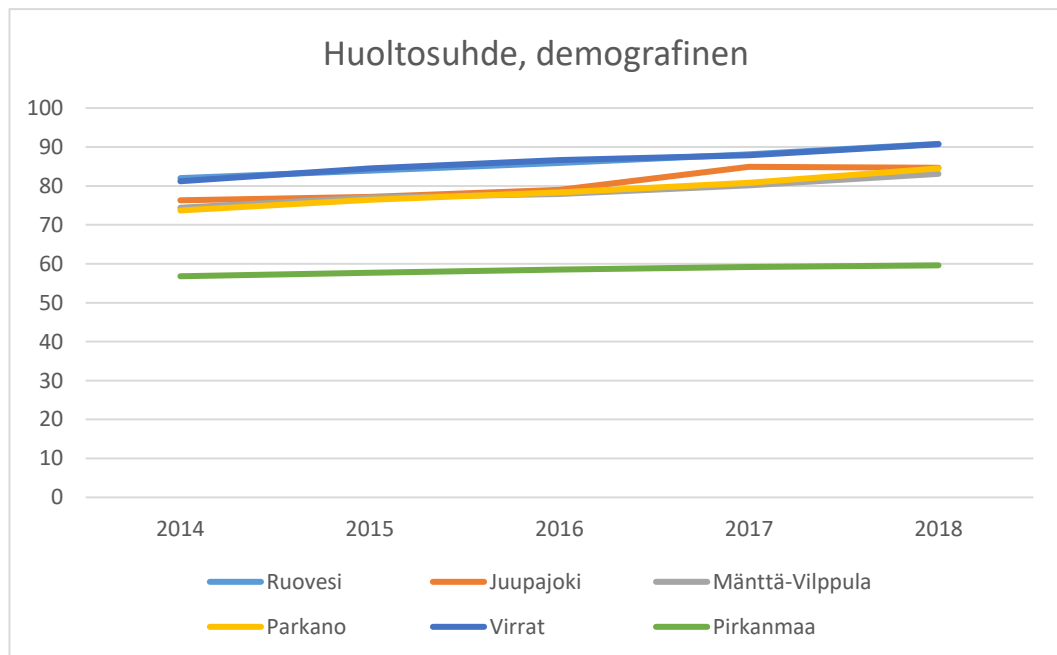
Riku Rekonen
vs. kunnanjohtaja

INDIKAATTORIEN JA MUUN TIEDON OSOITTAMA HYVINVOINTI

Kaupungin hyvinvointitiedon tarkastelu on ryhmitelty sähköisen hyvinvointikertomuksen mukaisesti kuuteen eri ryhmään. Ensimmäisenä on kuvaus kunnan rakenteista, taloudesta ja elinvoimasta. Sen jälkeen tulevat ikäryhmittäiset osiot. Jokainen osio sisältää 1-10 perusindikaattoria sekä kunnan lisäämiä täydentäviä indikaattoreita. Tässä asiakirjassa ei kuitenkaan esitetä kuvana jokaista indikaattoria, vaan indikaattorit löytyvät ja päivittyvät kokonaisuudessaan sähköisessä hyvinvointikertomuksessa, joka löytyy osoitteesta www.hyvinvointikertomus.fi.

TALOUS JA ELINVOIMA

Ruoveden kunnan huoltosuhde ja väkiluku



Vuoden 2019 lopussa Ruoveden väkiluku oli 4291.

Ikärakenne 2018	Ruovesi	Pirkanmaa	Koko maa
0-6-vuotiaat, % väestöstä	4,7	7,1	7,0
7-15-vuotiaat, % väestöstä	8,3	9,9	10,0
16-24-vuotiaat, % väestöstä	6,5	10,6	10,1
25-64-vuotiaat, % väestöstä	44,9	51,0	51,0
65-74-vuotiaat, % väestöstä	18,8	12,1	12,6
75-84-vuotiaat, väestöstä	11,6	6,5	6,6
85 vuotta täyttäneet, % väestöstä	5,2	2,7	2,7
Huoltosuhte, demografinen	90,8	59,6	60,8

LAPSET, VARHAISNUORET JA LAPSIPERHEET

Ruoveden koululaitoksen oppilasmäärät 2019-2020

Koulu	esiopetus	I	II	III	IV	V	VI	VII	VIII	XI	Yhteensä
Yhtenäiskoulu	17	17	25	35	29	28	27	47	39	42	308
Pekkala	5	2	3	5	5	7	3	-	-	-	30
Visuvesi	9	6	5	6	4	4	6	-	-	-	40
Yhteensä	31	26	35	46	40	34	41	47	42	41	378
	I	II	III	IV							
Ruoveden lukio	35	32	35								102
Koululaitokset yhteensä											480

Ruoveden koululaitoksen henkilöstö

1. Yhtenäiskoulu: rehtori, 8 luokanopettajaa, joista 2 määräaikaista ja 1 virka täyttämättä, 14 lehtoria, joista 2 tuntiopettajana, koulunkäyntiohjaajia 5, joista 3 on määräaikaisia ja iltapäiväkerhonohjaaja, terveydenhoitaja ja psykiatrinen sairaanhoitaja (2 pv/vko)
2. Pekkalan koulu: 3 luokanopettajaa, joista yksi sivutoiminen tuntiopettaja ja 2 koulunkäynninohjaajaa, joista toinen määräaikainen.
3. Visuvesiden koulu: 3 luokanopettajaa ja 2 koulunkäynninohjaajaa määräaikaisina, toinen toimii myös iltapäiväkerhonohjaajana.

Lisäksi erityisopettaja, joka toimii kiertävänä eri kouluissa, koulukuraattori, joka toimii yhden päivän viikosta Juupajoella sekä koulupsykologi kahtena päivänä viikossa.

Sivistysosaston hankkeet 2019–2020

- Kerhotoiminnan kehittäminen: Ruovedeltä löytyy monipuolinen valikoima erilaisia kerhoja, esimerkiksi liikuntakerho, kokkauskerho savi- ja käsityöpajat sekä graffitityöpaja.
- Tutorit turvana, Pirkanmaan tutoropettajat 2 ja kielenopettajien tutortoiminta: opetushenkilöstö opettaa ja tukee toinen toistaan jakamalla omaa osaamistaan.
- TunnelÄlyä!: hyvinvointihanke tunneällyn kehittämiseen. Laajentunut Ruoveden yhtenäiskoulusta saavuttaen lapset ja nuoret varhaiskasvatuksesta lukioon.
- Liikkuva koulu: lisätään liikkumista kehittämällä toiminnallista opetusta sekä kannustamalla välituntiliikuntaan.
- Kansainvälisyyskasvatus: pohjois- ja etelä-Eurooppa toimivat yhteistyössä lisäten kansainvälisyyttä opetukseen.
- Tasa-arvoa oppimiseen ja oppimisen edellytykset kuntoon: oppilaita tuetaan lisäämällä koulunkäynninohjaajia ja pienryhmätoimintaa, esimerkiksi äidinkielen opetuksessa panostetaan lukutaidon kehittämiseen.
- Lukemalla ovet auki: kannustetaan lapsia, nuoria ja lapsiperheitä lukemaan yhteistyössä kirjaston kanssa.
- Etsivä nuorisotyö: erikoisnuorisotyötä alle 29-vuotiaille nuorille, joiden elämän tilanne kaipaa apua ja tukea, esimerkiksi palveluiden ja koulutuksen ulkopuolelle jäätyään, oman tai läheisen päihdeongelman taloa tai oman elämän suunnan mietityttäessä.

Vuonna 2019 järjestetyt kerhot

- Shakkikerho
- Liikuntakerho
- Bändikerho
- Käsityökerho
- Pesäpallokerho
- Keramiikkakerho
- Elokuvakerho
- E-pelikerho

- Läpsykerho
- Pysäkkikerho
- Parkourkerho
- Kuvataidekerho
- Sählykerho
- Joulupajakerho

Lasten ja nuorten leiri- ja tapahtumatoiminta

- Leiritoiminta 130 osallistujaa/vuosi
- Tapahtumatoiminta 760 osallistujaa/vuosi
- Retkitoiminta 330 osallistujaa/vuosi
- Nuorisotila Vintti 60 osallistujaa/viikko

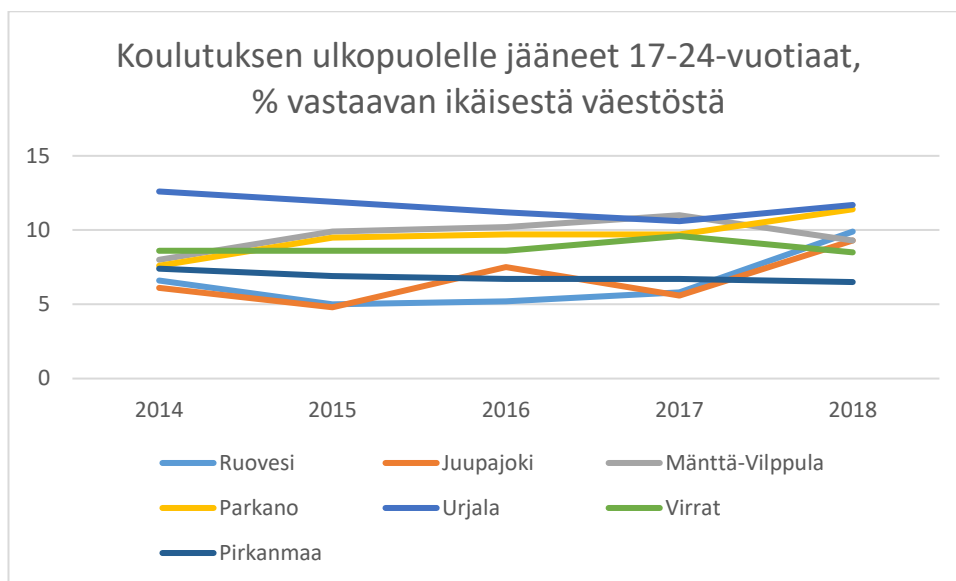
Kouluterveyskyselyn tulokset 4. ja 5. luokat

Vastaajia vuonna 2017 oli 61 ja 2019 47. Kyselyssä olivat mukana Ruoveden yhtenäiskoulu sekä Pekkalan ja Visuveden koulut.

Oppilaiden osallisuus koulussa on selkeästi lisääntynyt vuoteen 2017 verrattuna, mutta jää silti alle valtakunnallisen keskiarvon. Tupakkatuotteiden tai sähkösavukkeen kokeileminen on selvästi yli valtakunnallisen keskiarvon. Koulukiusaaminen on maan keskitasolla ja jokainen vastaaja kertoo omaavansa vähintään yhden ystävän. Internetin kasvanut käyttö näkyy tuloksissa myös.

Kouluviihtyvyydessä on edistytty ja päästy jopa maan keskiarvon ohitse. Innostus koulunkäynnistä on kasvanut, mutta ei yllä maan keskitasolle. Liikunnan harrastamisesta ei ole kaikkia tietoja vuodelta 2017, joten vertailua vuosien välillä ei voi tehdä, mutta tulokset ovat lähellä maan tasoa. Oppilaat ovat keskimäärin tyytyväisiä elämäänsä, erittäin tyytyväisiä on vuonna 2019 jopa yli valtakunnallisen keskiarvon.

NUORET JA NUORET AIKUISET



Kouluterveyskyselyn tulokset 8. ja 9. luokat

Vastaajia vuonna 2017 oli 65 ja 2019 66. Vastaajat ovat Ruoveden yhtenäiskoulun oppilaita. Arviolta puolet vastanneista ei enää ole Ruoveden yhtenäiskoulun oppilaita, vaan he ovat valmistuneet oppilaitoksesta keväällä 2019.

Tyytyväisyys elämään on selvästi laskenut vuosien 2017 ja 2019 välisenä aikana. Kun tyytyväisyys vielä 2017 oli yli valtakunnallisen tason, on se 2019 laskenut sen alle.

Vuonna 2019 oppilaat eivät usko enää olevansa niin merkittävä osa luokkayhteisöä, kuin 2017. Tulos on selvästi alle keskiarvon. Vaikutusmahdollisuuksiin koulussa oppilaat uskoivat enemmän 2019 kuin 2017.

Ystäviä Ruoveden oppilailla on hieman keskimääräistä vähemmän ja koulukiusaaminen on hiukan lisääntynyt.

Liikunnan määrä on vähentynyt ja samalla ylipainoisuus lisääntynyt vuosien 2017 ja 2019 välisenä aikana. Alle 8 tuntia nukkuvien määrä on myös kasvanut, mutta mikään em. ei juurikaan eroa valtakunnallisesta tasosta.

Päihdemyönteisyys sekä päihteiden käyttö ovat vähentyneet oppilaiden keskuudessa, vaikkakin raittius on myös vähentynyt. Myös kannabiksen kokeilut (kerran kokeillut) ovat nelinkertaistuneet vuodesta 2017. Lähes puolet oppilaista ovat sitä mieltä, että Ruovedellä huumeiden hankinta on helppoa. Vaikka nousu on merkittävä, ei se vielä ylitä maan keskitasoa.

Internetin käyttö ja siitä aiheutuvien haittavaikutusten kohtaaminen on kasvanut, eikä suuntaus luultavasti ole vähenemään päin.

Oppilaista noin puolet pitää edelleen koulunkäynnistä, mutta suunta on laskujohtainen ja tämä jää alle maan keskiarvon. Koulu-uupumuksen määrä on myös kasvanut, noin kymmenellä oppilaalla vuodesta 2017 vuoteen 2019.

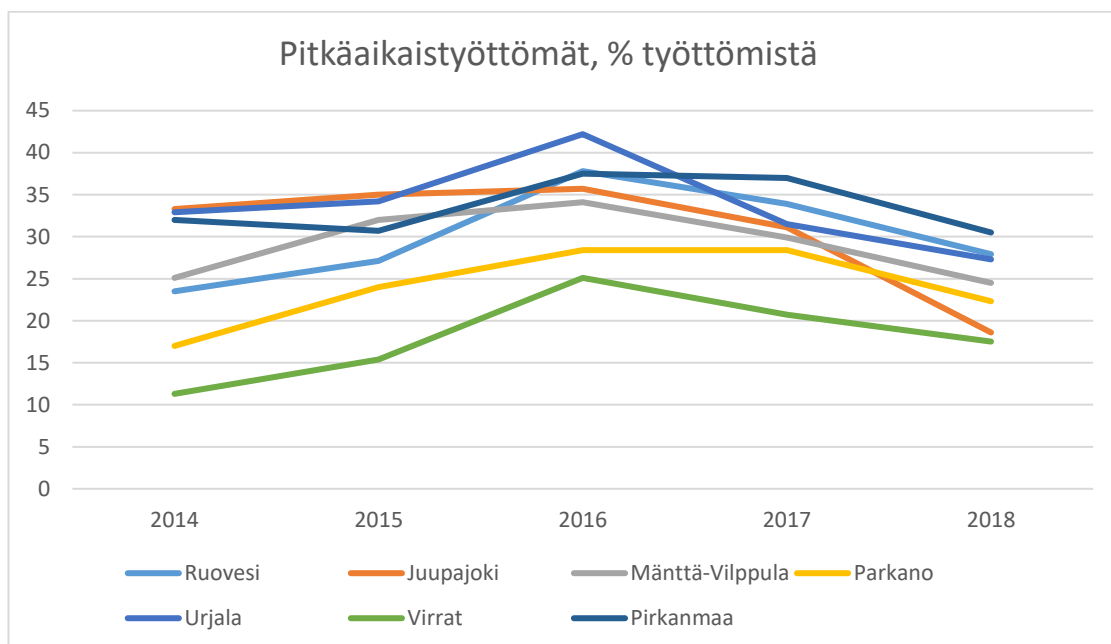
Kirjoittamiseen ja lukemiseen ja ylipäänsä opetuksen seuraamiseen liittyvät ongelmat ovat kasvussa, mutta eivät poikkea maan keskiarvosta.

Päänsärky ja univaikeudet ovat kasvaneet niin Ruovedellä, kuin koko maassakin. Kouluterveydenhoitajan, kuraattorin ja psykologin vastaanotolla käyneiden osuus on noussut. Vuonna 2019 yli 90 % oppilaista on kokenut saaneensa tukea ja apua hyvinvointiin kouluterveydenhoitajalta.

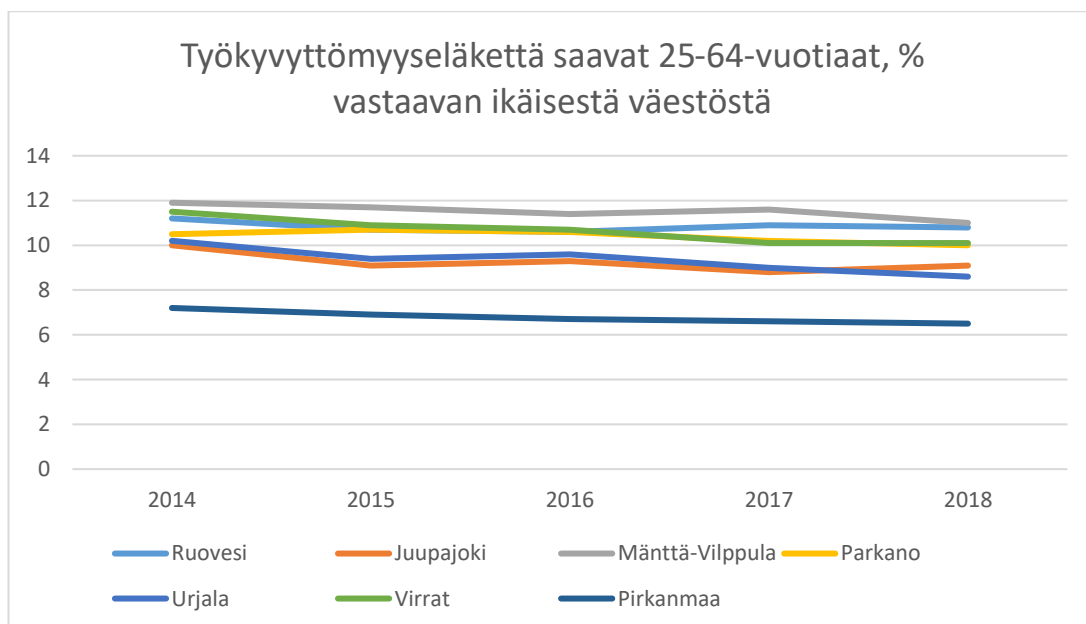
Pääasiassa nuoret Ruovedellä voivat hyvin. Vuosien välillä on kuitenkin merkittäviä eroja joissakin tuloksissa, pelkästään jo oppilasaineksen erilaisuuden ja pienuuden tähden.

TYÖIKÄISET

Terveyspuntarin kansantaudit Ruovesi					
Vakiointi: Vakioitu					
	2018	2017	2016	2015	2014
Kansantauti					
103 Diabetes	100,6	101,2	102,7	104,1	105,3
112 Psykoosit	97,2	107,8	102,3	99,6	99,3
201 Sydämen vajaatoiminta	130,9	133	128,9	123,5	120,6
202 Nivelreuma	133,2	142,7	143,9	146,9	147,2
203 Astma	100,4	100,1	97,7	92,9	90,6
205 Verenpainetauti	110,3	109,9	109,2	110,5	112,4
206 Sepelvaltimotauti	85,7	85,3	84,8	89,1	86,7
Kansantauti-indeksi	108,3	111,1	109,9	109,5	108,9



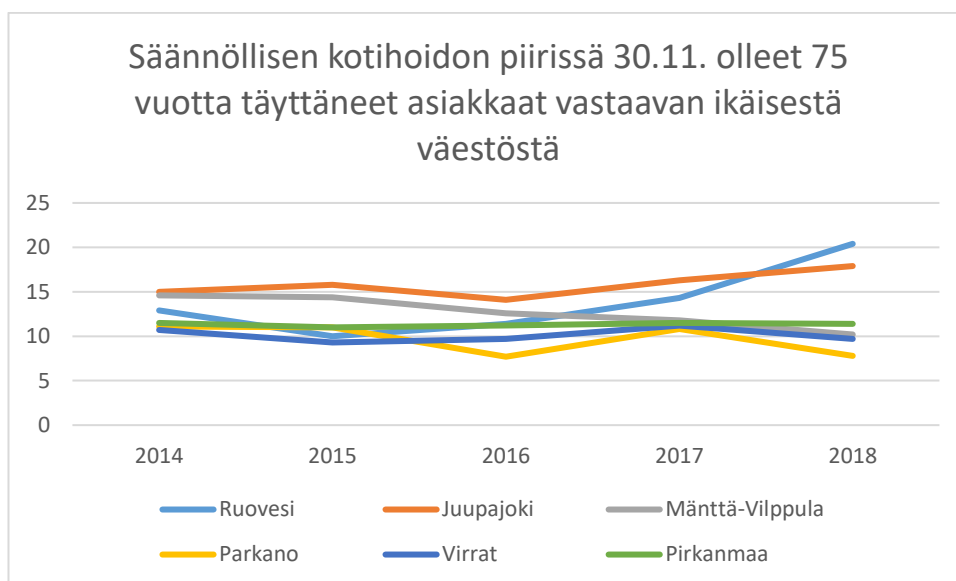
Vuoden 2019 aikana palkkatuetussa työssä työskenteli 22 henkilöä ja kuntouttavassa työtoiminnassa noin 68 henkilöä kuukaudessa.



IKÄIHMISET

Voimaa vanhuuteen –hanke

Valtakunnallinen hanke edistää kotona asuvien, toimintakyvyltään heikentyneiden ikäihmisten (+75) itsenäistä selviytymistä ja elämänlaatua. Tavoitteena on kehittää ja lisätä iäkkäille tarkoitettua liikuntaneuvontaa, lihasvoima- ja tasapainosisältöistä ohjattua liikuntaa sekä ohjata arkiliikuntaan ja ulkoiluun. Keinoja tähän ovat mm. digijumppa kylillä ja ulkoilu- ja retkitapahtumat.



KAIKKI IKÄRYHMÄT

Perusterveydenhuolto (2018)		
	Ruovesi	Koko maa
Hammaslääkäripalveluja yksityis-sektorilla käyttäneet (korvauksia saaneet hlöt), % väestöstä	9,7	16,4
Perusterveydenhuollon avohoidon kaikki lääkärikäynnit / 1000 asukasta	2245	1167
Perusterveydenhuollon avohoidon kaikki muut kuin lääkärikäynnit / 1000 asukasta	6867	3386
Perusterveydenhuollon avohoidon lääkärin potilaat yhteensä, % väestöstä	55,3	48,7
Perusterveydenhuollon vuodeosastoito, keskimääräinen hoitoaika	3	12,7
Suun terveydenhuollon palveluja terveyskeskuksissa käyttäneet 18 vuotta täyttäneet, % vastaavan ikäisestä väestöstä	42,6	27,5
Terveystiedon aktiivisuus perusterveydenhuollossa - TEA, pistemäärä	31	67
Yksityislääkärikäynneistä korvausta saaneet, % väestöstä	27,5	27,6

KULTTUURI JA LIIKUNTA

Kansallispuistojen kävijämäärät					
	2015	2016	2017	2018	2019
Helvetinjärvi	21 500	22 400	21 600	26 200	39 700
Seitsemänseläminen	40 800	42 200	44 400	42 500	46 000

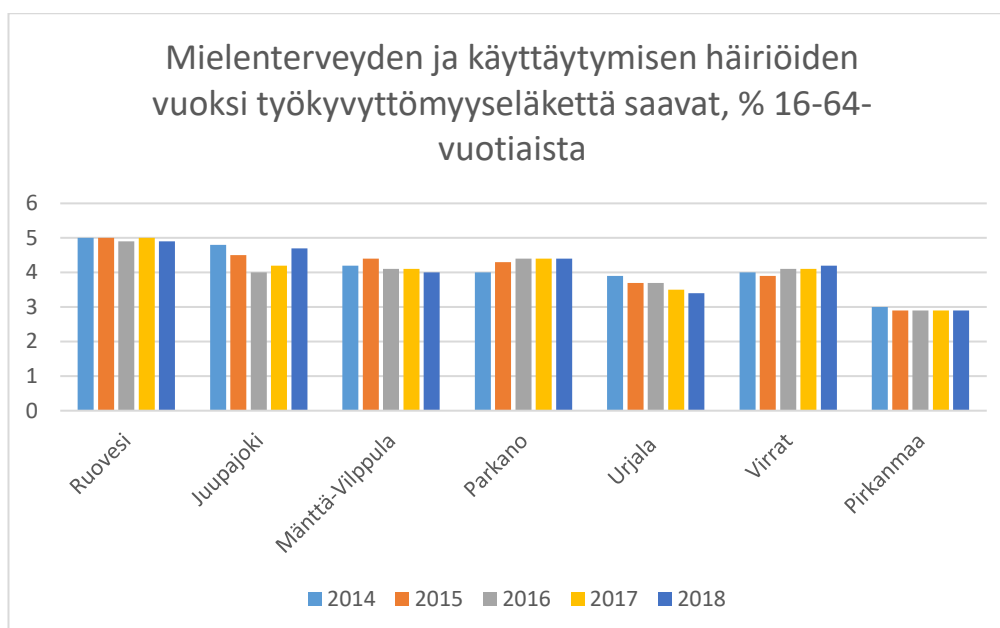
Pääkirjaston ja kirjastoauton kävijämäärät			
	2017	2018	2019
	42 070	41 843	42 175

TURVALLISUUS

- liikenneturvallisuus
- valmiussuunnitelmat
- varautuminen

PÄIHDE- JA MIELENTERVEYSPALVELUT

Päihde- ja mielenterveyspalvelut (2017)		
	Ruovesi	Koko maa
Aikuisten mielenterveyden avohoitokäynnit / 1000 18 vuotta täyttänyttä	610,8	559,1
Erikoissairaanhoidon avohoitokäynnit, lastenpsykiatria / 1000 0-12-vuotiasta	334,1	584,5
Erikoissairaanhoidon avohoitokäynnit, lastenpsykiatria / 1000 13-17-vuotiasta	666,7	1192,6
Psykiatrian laitoshoidon hoitopäivät / 1000 asukasta	169,5	194,6
Päihdehuollon asumispalveluissa asiakkaita / 1000 asukasta	1,1	1,1
Päihdehuollon avopalveluissa asiakkaita / 1000 asukasta	0,0	8,0
Päihdehuollon laitoksissa hoidossa olleet asiakkaat / 1000 asukasta	0,0	2,4
Päihteiden vuoksi sairaaloiden ja terveyskeskusten vuodeosastoilla hoidetut potilaat / 1000 asukasta	2,7	2,8



OSA II HYVINVOINTISUUNNITELMA VASTUUSTOKAUDELLE 2020–2023

RUOVEDEN KUNTASTRATEGIA 2021

Aloitimme kuntastrategian laatimisen syksyllä 2017 tavoitteena luoda strategia, joka tukee kunnan elinvoiman säilyttämistä ja kehittämistä. Yhdessä kuntalaisten ja yhteistyökumppaneiden kanssa loimme tulevaisuuden suuntaviivat, joilla tuemme kuntamme elinvoiman kasvua. Strategia on työkalu, jolla johdamme kuntaa strategiassa asetettujen tavoitteiden mukaisesti.

Luonto- ja kulttuurimatkailu

- Löydämme yrittäjän ympärivuotiseen ruokaravintolaan Ruovedelle.
- Tuemme matkailuyritysten kehittämistä yhteistyön avulla.
- Selvitämme luontokeskuksen perustamista.
- Edistämme ihmisten hyvinvointia luonnon ja kulttuurin avulla, hyödynnämme kulttuuriperinnettä matkailussa.

Viihtyisä Ruovesi

- Yhdessä olemme enemmän.

Osaava työvoima ja syrjäytymisen ehkäisy

- Rakennamme ja kehitämme kuntaa lasten, nuorten ja perheiden näkökulmasta.
- Järjestämme toisen asteen koulutusta ja jatkokoulutusta verkostollisessa yhteistyössä SASKY:n, Tredun ja Tamkin kanssa.
- Räätelöimme koulutuksia joustavasti asiakkaiden/yritysten tarpeisiin.
- Pidämme lukion elinvoimaisena erikoistumalla, tehokkaalla markkinoinnilla ja tekemällä tiivistä yhteistyötä eri oppilaitosten kanssa Suomessa ja ulkomailla.

Hyvinvoiva kuntalainen

- Säilytämme ja tuotamme laadukkaat palvelut kuntalaisille korkean osaamisen ja kestävän talouden avulla.
- Panostamme ennaltaehkäisevään, asiakaslähtöiseen ja osallistavaan toimintaan.
- Uudistamme ja kehitämme toimintaa yhteistyössä eri toimijoiden ja hallintokuntien kanssa.

Yrittäjät mahdollistavat elinvoiman

- Kartoitamme olemassa olevat yritystoiminnan toimitilat ja tiedotamme niistä.
- Markkinoimme omakotitontteja esim. yritysten työntekijöille.
- Luomme olosuhteet nykyisille ja aloittaville yrittäjille mm. tarjoamalla riittävästi teollisuustiloja.

Monikäyttöisiä toimintaympäristöjä

- Luomme monikäyttöisiä ja kestäviä oppimis- ja toimintaympäristöjen sekä hyödynnämme niitä monipuolisesti.
- Varmistamme riittävän ja ajanmukaisen välineistön sekä huolehdimme olemassa olevien tilojen kunnosta.
- Kehitämme uusia, taloudellisesti ja toiminnallisesti kestäviä toimintaympäristöjä, esim. rakentamalla monitoimihallin koulutuksen ja uusien yritysten tarpeisiin.
- Huolehdimme turvallisesta asumisympäristöstä.
- Huomioimme luonnon osana hyvinvointia ja elinvoimaisuutta.

Uudet asukkaat - pidetään kiinni nykyisistä

- Toivotamme uudet kuntalaiset tervetulleiksi huomioimalla kaikkia henkilökohtaisesti.
- Tiedotamme kunnan palveluista ja harrastusmahdollisuuksista.
- Kesäasukkaista koostuva mökkiläisneuvosto on mukana kunnan tapahtumia suunnittelemassa ja järjestämässä.
- Ruovesi näkyy myönteisesti; kampanjat, haasteet, markkinointi.

- Kunta on viihtyisä ja virikkeellinen nykyisille ja uusille kuntalaisille.

Mahdollistava maankäyttö

- Luomme selkeät säännöt ja ohjeet rakentajille.
- Varaamme riittävät resurssit maankäytön tarpeisiin.
- Sallimme rakentamisen haja-asutusalueille ja rannoille mahdollisimman hyvin.

Toiminnan ja tulosten parantaminen

- Syvennämme yhteistyötä ja verkostoidumme oman kunnan sisällä, valtakunnallisesti ja kansainvälisesti.

KUNTASTRATEGIAA EDISTÄVÄT KEHITTÄMISHANKKEET

Kasvua viennistä Pohjois-Pirkanmaan teollisuusyrityksille –hanke

Virtain kaupunki, Ruoveden kunta sekä Parkanon ja Kihniön Kehitys-Parkki Oy toimivat yhdessä lisätäkseen seutukuntarajat ylittävää teollisuusalojen toimijoiden yhteistyötä ja kilpailukykyä. Hankkeen tavoitteena on mm. innovoida yhteisiä tuoteideoita, kehittää toimitusketjuja, parantaa yritysten hankintaosaamista sekä aktivoida yrityksiä kansainvälistymään tai vahvistamaan kansainvälisyyttä. Hanke-aika on 1.10.2018-30.9.2020.

VISIT IT HELL – Ruoveden matkailun yritysryhmähanke

Yritysryhmään kuuluu 10 matkailu- ja ravitsemisalalan palveluntuottajaa Ruoveden kunnasta ja lähialueelta. Hankkeen tavoitteena on kehittää ja monipuolistaa yritysten liiketoimintaa kehittämällä uusia palveluja lisäämällä yrittäjien osaamista työpajakoulutuksilla ja tehostamalla markkinointia. Hankkeen keskiössä ovat Ruovedellä sijaitseva Helvetinjärven kansallispuisto, Siikanevan suoalue sekä Runebergin lähde. Hankkeessa toteutetaan yritysryhmän yhteisiä sekä yrityskoh- taisia kehittämistoimenpiteitä. Hanketta hallinnoi Ruoveden kunta ja hankkeen toiminta-aika on 1.2.2019-31.7.2020.

Ruovesi Kulttuurimatkailukohteeksi –hanke

Upea järviluonto ja monenlaiset tapahtumat houkuttelevat Ruovedelle vuosittain tuhansia matkailijoita ja kesäasukkaita. Matkailu onkin tärkeä elinkeino kunnalle ja sen kehittämiseen panostetaan monin tavoin. Hankkeessa luodaan ja käynnistetään ainutlaatuisia kulttuurimatkailun konsepteja sekä niiden ympärille kaupallisia palveluita Ruoveden seudulle. Tavoitteena on edistää Ruoveden seudun elinvoimaisuutta, lisätä yrittäjyyttä ja kehittää alueen elinkeinoa tuomalla uusia tulovirtoja matkailusta sekä kunnalle, että yksityisille toimijoille. Hankeaika on 15.3-15.12.2020.

- Kestävä kehitys on hyvinvointimme edellytys -teema huomioidaan kaikessa toiminnassa
- Kulttuuri luo hyvinvointia -teema läpileikkaavana kaikissa painopisteissä

HYVINVOINNIN EDISTÄMISTÄ TUKEVAT STRATEGISET LINJAUKSET, OHJELMAT JA SUUNNITELMAT PIRKANMAALLA

1. Pirkanmaan alueellinen terveyden edistämisen suunnitelma 20xx
2. Pirkanmaan alueellinen hyvinvointikertomus 20xx-20xx
3. Pirkanmaan alueellinen ravitsemussuunnitelma 20xx
4. Pirkanmaan alueellinen terveystuennasuunnitelma 20xx
5. Pirkanmaan sairaanhoitopiirin strategia 20xx-20xx
6. Länsi- ja Sisä-Suomen aluehallintoviraston kokonaisturvallisuusstrategia 20xx-20xx
7. Pirkanmaan erikoissairaanhoidon strategia vuosille 2016-2025
8. Pirkanmaan terveydenhuollon palvelujen järjestämissuunnitelma vuosille 20xx-20xx
9. Pirkanmaan sairaanhoitopiirin alueelliset hoitoketjut
10. Pirkanmaan mielenterveys- ja päihdestrategia 20xx-20xx
11. Pirkanmaan maakuntastrategia 20xx
12. Pirkanmaan ympäristöohjelma 20xx-20xx
13. Tampereen kaupunkiseudun rakennesuunnitelma 2030
14. Tampereen seudun liikennejärjestelmäsuunnitelma 2025
15. Pirkanmaan kulttuurisuunnitelma (työn alla?)
16. Sote- ja maakuntauudistus Pirkanmaalla – Nykytilan kuvaus
17. Pirkanmaan sote- ja maakuntauudistuksen esivalmistelun omat sivut osoitteessa www.pirkanmaa2019.fi

HYVINVOINNIN EDISTÄMISTÄ TUKEVAT LAIT, KANSALLISET OHJEET, SUOSITUKSET JA SUUNNITELMAT

1. Hallitusohjelma
2. Lainsäädäntö
 - Suomen perustuslaki 731/1999
 - Terveydenhuoltolaki 1326/2010
 - Kuntalaki 410/2015
 - Laki ammatillisesta peruskoulutuksesta 531/2017

- Liikuntalaki 390/2015
- Lastensuojelulaki 417/2007
- Laki ikääntyneen väestön toimintakyvyn tukemisesta sekä iäkkäiden sosiaali- ja terveyspalveluista 980/2012
- Laki sosiaalihuollon asiakkaan asemasta ja oikeuksista 812/2000
- Laki vammaisuuden perusteella järjestettävistä palveluista ja tukitoimista 380/1987
- Lukiolaki 714/2018
- Nuorisolaki 1285/2016
- Oppilas- ja opiskelijahuoltolaki 1287/2013
- Perusopetuslaki 628/1998
- Sosiaalihuoltolaki 1301/2014
- Valmiuslaki 1552/2011
- Elintarvikelaki 23/2006
- Eläinlääkintähuoltolaki 765/2009
- Pelastuslaki 379/2011
- Tartuntatautilaki 1227/2016
- Terveysturvallisuuslaki 762/1994
- Laki julkisesta työvoima- ja yrityspalvelusta 916/2012
- Laki tulvariskin hallinnasta 620/2010
- Vesihuoltolaki 119/2001
- Laki nuoren rikoksesta epäillyn tilanteen selvittämisestä 633/2010

KANSAINVÄLISET: EU-OHJELMAT JA WHO

- Kansallisesti vaikuttavat EU:n ohjelmat (esim. EAKR, ESR)
- WHO: Global action plan for the prevention and control of noncommunicable diseases 2013-2020
- Yleissopimus lapsen oikeuksista

RUOVEDEN KUNNAN HYVINVOINTIKERTOMUKSEN PAINOPISTEALUEET

Työ ja koulutus luovat hyvinvointia ja elinvoimaa

Toimenpide	Toteutusaika	Vastuhenkilö	Seuranta
Syrjäytymisen ehkäisy työllisyyttä edistämällä, osallistuminen Pirkanmaan työllisyyskokeiluun	2021	Kehityspäällikkö	Työllistyneiden määrä Koulutukseen ohjaus Aktivointitoimenpiteisiin ohjaus Nuorisotyöttömyys
Vähennetään syrjäytymistä ja edistetään nuorten työllistymistä yhteistyössä eri oppilaitosten kanssa Vahvistetaan työelämän ja arjessa selviytymisen taitoja Vahvistetaan lasten ja nuorten osallistumista ja osallisuutta	2020–2023	Johtoryhmä Johtoryhmä Sivistystoimi	Lukion oppilaiden määrä Työharjoittelujen määrä Opinnäytetöiden määrä Etsvän nuorisotyön asiakasmäärä Elämänhallintaa ja työelämän taitoja edistävän koulutukseen osallistujamäärät Toteutetut toimenpiteet

Turvallisuus

Toimenpide	Toteutusaika	Vastuhenkilö	Seuranta
Liikenneturvalli- suuden edistämi- nen	2020–2023	Tekninen toimi	Liikenneturvalli- suussuunnitel- man hyväksymi- nen Liikenneturvalli- suussuunnitel- massa toteutetut toimenpiteet
Varautuminen ja valmiussuunnit- telu	2020–2023	Kunnanjohtaja, johtoryhmä	Valmiussuunnitel- mat ovat ajan ta- salla ja varautu- minen suunnitel- massa sovitulla tasolla Suunnitelman vuosittainen tar- kistus ja päivitys tarvittaessa (vuo- sikello)
Maaseutumainen elinympäristö, asuminen ja va- paa-ajan toiminta lisäävät myös tur- vallisuutta	2020–2023	Tekninen toimi Elinkeinotoimi	Maankäytön, kaa- voituksen ja kun- tamarkkinoinnin toimenpiteet

Luonto yhteisöllisyys ja yhteistyö ovat avaimet hyvän arjen elämään

Toimenpide	Toteutusaika	Vastuuhenkilö	Seuranta
Kolmannen sektorin, kunnan yritysten ja kylien yhteistyö hyvinvointi- ja vapaa-ajan palveluissa	2020–2024	Kunnan johtoryhmä	Yhteistyössä toteutetut toimenpiteet, jotka edistävät kuntalaisten terveyttä
Vahvistetaan ja tuetaan kolmannen sektorin toimintaa	2020-2024	Kunnan johtoryhmä	Toteutetut toimenpiteet, yhteisöavustukset
Kulttuurin edistäminen hyvinvointityössä	2020–2024	Kunnan johtoryhmä	Toteutettujen toimenpiteiden määrä
Vahvistetaan kaikenikäisten kuntalaisten luontosuhdetta Edistetään lasten ja nuorten mielekästä ja monipuolista vapaa-ajan toimintaa sekä arkiliikkumista	2020–2024	Kunnan johtoryhmä	Toteutetut toimenpiteet

Uudet toimintatavat terveyden edistämisen tukena

Toimenpide	Toteutusaika	Vastuhenkilö	Mittari
Liikuntareseptin käyttöönotto	2020–2023	Liikuntasih-teeri/Keiturin sote	Liikuntareseptien määrä
Elintapaohjauksen tarjotin otettu käyttöön	2020–2023	Muutosjoh-taja/Keiturin Sote	Elintapatarjotin käytössä
Edistetään digitaalisten terveys- ja hyvinvointipalvelujen käyttöön-ottoja ja opas-tusta	2020–2023	Muutosjoh-taja/Keiturin Sote/Yksityiset toi-mijat	Käyttöön otettu-jen digitaalisten palvelujen määrä
Eri-ikäisten ravitsemussuunnitelmat	2021–2023	Keiturin Sote/kou-luterveydenhuolto	Tehtyjen ravitse-mussuunnitel-mien määrä
Tiedolla johtami-nen ja osallista-minen	2021–2023	Sivistystoimi Sivistys- ja sosiaa-litoimi	Toteutetut kyselyt ja niiden johdosta toteutetut toimen-piteet Tavoite, osallistu-taan ja vastataan kaikkiin lakisää-teisiin kyselyihin Lasten ja nuorten hyvinvointisuunni-telma valmis 2020

Sosiaali- ja terveystalvelujen yhteistyössä toteutettavat terveyttä edistävät toimenpiteet

Nämä toimenpiteet määritellään yhteistyössä Virtain kaupungin ja Keiturin Soten kanssa syksyn 2020 aikana

Päihdetyön palvelujen kehittäminen	2020–2023	Keiturin Sote	Palvelujen kattavuus
Päihdevalistustoiminnan kehittäminen kouluissa			
Perheneuvolan ja sosiaalityön yhteistyön edistäminen ja yhteisten toimintamallien luonti			Resurssit
Ravintoon ja nukkumiseen liittyvien hyvien käytänteiden jakaminen perheisiin			Yhteiset toimenpiteet
			Yhteiset toimintamallit

